

# LA PREVENZIONE E LA CURA DELLA PEDICULOSI



**AZIENDA SANITARIA LOCALE DELLA PROVINCIA DI VARESE  
DIREZIONE SANITARIA  
DIPARTIMENTO DI PREVENZIONE MEDICO  
SERVIZIO MEDICINA PREVENTIVA NELLE COMUNITA'**

# **LA PEDICULOSI: CHE COSA E'?**

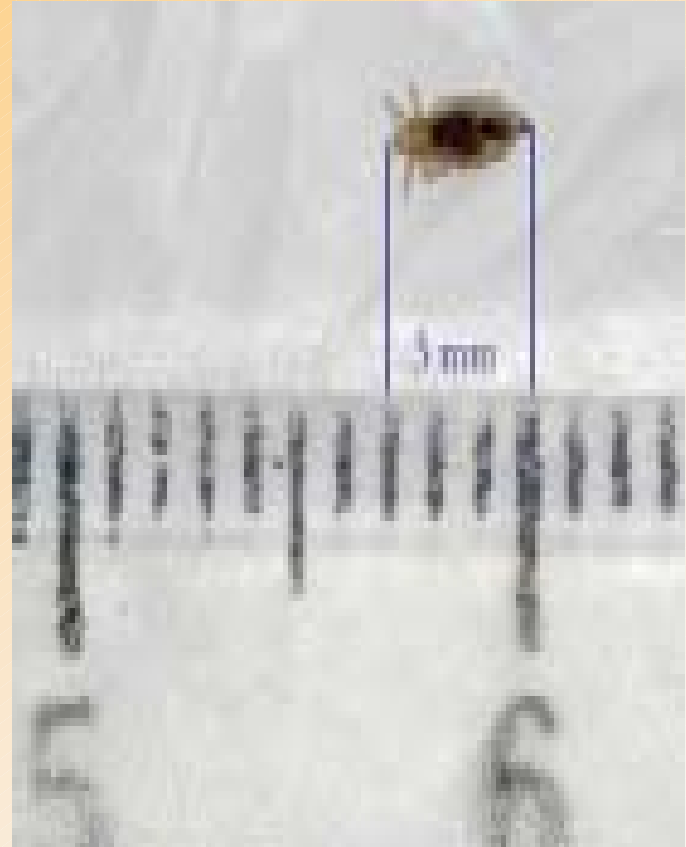
**E' un' infestazione causata da un parassita che vive solo sull'essere umano:**

## ***IL PIDOCCHIO***

**L'età più colpita è tra i 3 e i 12 anni.**

**E' diffusa in tutte le nazioni più civili, non è necessariamente un segno di scarsa igiene ed è presente in tutti i gruppi socio-economici**

# CONOSCIAMO IL PIDOCCHIO



**Pidocchio della testa (*Pediculus humanus capitis*)**

# CICLO VITALE DEL PIDOCCHIO

Il ciclo vitale del parassita passa attraverso tre stadi: **UOVO, NINFA E ADULTO**

- 1. Le uova o lendini**, hanno una forma allungata e un colore brunastro o bianco-grigiastro, sono molto piccole (dimensioni di 0.3-0.8 mm.), vengono deposte dalla femmina adulta e attaccate alla base del capello, vicinissime al cuoio capelluto, mediante una particolare sostanza collosa. Con la crescita del capello le uova si allontanano dalla base, si schiudono dopo circa una settimana dalla deposizione (6-14 giorni) dando luogo alla **ninfa**.

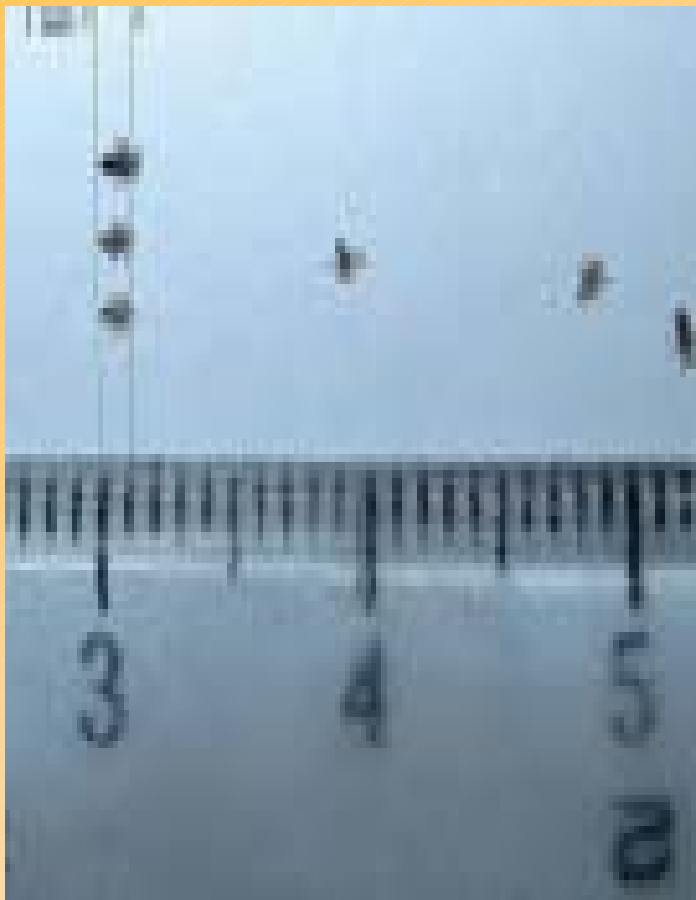
# LE UOVA O LENDINI



**AZIENDA SANITARIA LOCALE DELLA PROVINCIA DI VARESE - DIREZIONE SANITARIA  
DIPARTIMENTO DI PREVENZIONE MEDICO- SERVIZIO MEDICINA PREVENTIVA NELLE COMUNITA'**

# NASCITA DELLA NINFA DEL PIDOCCHIO





**2. La ninfa** è simile al pidocchio adulto ma è di dimensioni minori (come la capocchia di uno spillo).

Diventa adulta in 7-13 giorni circa.

Per vivere e crescere deve nutrirsi di sangue.

### 3. Il pidocchio adulto:

- misura 2-3 mm. di lunghezza, il suo colore varia da marrone a bianco-grigiastro, è dotato di 6 zampette uncinato, non ha ali e **NON VOLA**
- Risiede a stretto contatto con il cuoio capelluto al fine di nutrirsi del sangue dell'ospite e mantenere costante la propria temperatura corporea.
- Al di fuori del cuoio capelluto, il pidocchio sopravvive per 24-48 ore, in genere meno di 24 ore, le sue uova non riescono a schiudersi se si trovano ad una temperatura inferiore a quella cutanea.
- La femmina vive sino a 4 settimane e in questo periodo può deporre dalle 80 alle 300 uova

# LA TRASMISSIONE

- Si verifica soprattutto per contatto diretto con la testa di una persona infestata. Sono necessari circa **30 secondi** affinché un pidocchio si trasferisca da una testa all'altra.
- Occasionalmente il pidocchio può essere trasmesso tramite veicoli (pettini, spazzole, ornamenti per capelli, cappelli, cuscini, ecc..) utilizzati da persone infestate

# QUALI SONO I SEGNI E I SINTOMI DELL' INFESTAZIONE?

**Molto spesso non ci sono sintomi, a un'attenta osservazione si possono però vedere le lendini.**

**Possono essere presenti:**

- **solletico, sensazione di qualcosa che si muove tra i capelli**
- **prurito, causato da una reazione allergica alle punture**
- **piccole lesioni da grattamento che a volte possono infettarsi**
- **irritabilità**

# DOVE POSSIAMO TROVARLI?



- **Le lendini si localizzano più frequentemente dietro le orecchie e sulla nuca, nell'area più vicina al collo.**
- **I pidocchi si attaccano ai capelli con piccoli uncini che si trovano alla fine di ciascuna delle loro sei zampe.**
- **Raramente si possono trovare su ciglia e sopracciglia.**

# Le zone da controllare con più attenzione: la nuca e vicino le orecchie



# COME INDIVIDUARE PIDOCCHI E LENDINI

- **Osservare attentamente i capelli, ciocca per ciocca, per individuare lendini o pidocchi**
- **Pettinare bene i capelli con un pettine normale**
- **Inumidire i capelli, applicando del normale balsamo per capelli o una soluzione di acqua e aceto (metà acqua e metà aceto)**
- **Pettinare tutti i capelli, ciocca per ciocca, con un pettinino a denti fitti per pidocchi**
- **Pulire ripetutamente il pettinino con una carta morbida, controllando se sulla carta sono presenti pidocchi**
- **Nel caso di riscontro positivo avvisare il Medico curante e l'insegnante per l'adozione delle misure preventive nei confronti degli altri bambini**

# MODALITA' DI TRATTAMENTO

- **Scegliere un prodotto in gel, lozione, schiuma, o crema, perché più concentrato ed efficace. In questo caso si deve utilizzare dopo il trattamento un comune shampoo.**
- **Attenersi scrupolosamente a:**
  1. **modalità di applicazione, che variano in base al prodotto scelto,**
  2. **corretta quantità del prodotto da utilizzare,**
  3. **tempi di contatto.**
- **Passare il pettinino per rimuovere le lendini ogni 2-3 giorni, l'aceto aiuta a sciogliere la sostanza collosa con cui sono adese al capello.**
- **Ripetere il trattamento dopo 7 giorni.**

# SCELTA DEL PRODOTTO

**Un buon prodotto deve possedere le seguenti proprietà:**

- **alta azione ovocida (esempio: Permetrina all'1%, Piretrina e Piperonilbutossido, Malathion allo 0,5%)**
- **bassa tossicità**

**Recentemente sono stati messi in commercio prodotti che agiscono in modo fisico:**

- **avvolgendo i pidocchi e le uova con una pellicola che li fa soffocare: Dimeticone al 4%,**
- **ostruendo l'apparato respiratorio: oli naturali**

# **INTERVENTI DA ATTUARE IN CASO DI PEDICULOSI**

- **Controllare tutti i componenti della famiglia utilizzando un pettine a denti fitti e lente d'ingrandimento. Effettuare il trattamento a chi è risultato positivo e ai compagni di letto anche se negativi.**
- **Lavare lenzuola, federe, asciugamani, indumenti, con acqua calda, almeno a 60° C.**
- **Gli oggetti che non possono essere lavati in acqua (es. peluche, ecc) dovranno essere trattati a secco o chiusi in sacchetti di plastica per almeno 3-7 giorni.**
- **Immergere le spazzole e i pettini in acqua calda ad almeno 54° C per 10 minuti, con una diluizione del prodotto usato per il trattamento.**
- **Passare l'aspirapolvere su cuscini, divani, tappeti e sedili dell'auto.**

# PROBLEMI NELLA RISOLUZIONE

- **Insufficiente quantità di prodotto applicato**
- **Mancata ripetizione del trattamento dopo 7 giorni**
- **Reinfestazione: si è nuovamente entrati in contatto con persone /oggetti infestati**
- **Resistenza al prodotto applicato**

**In questi casi è importante rivolgersi al proprio Medico curante o agli operatori del Distretto Socio-Sanitario per una attenta valutazione e l'individuazione del trattamento adeguato**

# COME PREVENIRE

1. **Lavare i capelli almeno 1/2 volte la settimana**
2. **Ispezionare scrupolosamente la testa dei bambini dopo ogni lavaggio dei capelli e almeno ogni settimana**
3. **Educare i bambini ad evitare lo scambio di oggetti personali quali: cappelli, fasce e fermagli per capelli, pettini, ecc..**
4. **In caso di capelli lunghi tenerli raccolti**
5. **Educare i bambini ad evitare che i capi di vestiario vengano ammucchiati**

# IL PROTOCOLLO

## NEL CASO L' INSEGNANTE SOSPETTI O RICEVA COMUNICAZIONE DI PEDICULOSI È PREVISTA LA:

- **Consegna dei modelli A a tutta la classe + depliant informativo, ovvero invito a controllare accuratamente la testa dei propri figli**
- **Frequenza scolastica dopo aver effettuato il trattamento**
- **Segnalazione al Distretto Socio- Sanitario dei casi di recidiva**

# **NEL CASO IL GENITORE SOSPETTI LA PEDICULOSI E' PREVISTO CHE:**

- 1. Informi o si rechi dal Medico curante o al Distretto Socio-Sanitario per la diagnosi**
- 2. Controlli tutti i componenti della famiglia**
- 3. Avvisi l'insegnante della classe**
- 4. Avvisi i genitori dei bambini frequentati dal proprio figlio (es. oratorio, centro sportivo, ecc..) al fine di limitare la diffusione dell'infestazione.**

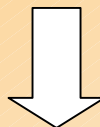
***Il bambino può frequentare la scuola dopo aver effettuato il trattamento***

# **SEGNALAZIONE DI SOSPETTA PEDICULOSI**

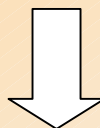
**controllo accurato della testa**



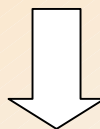
**consultazione col Medico curante o al Distretto  
Socio Sanitario per la diagnosi**



**bambino con pidocchi/lendini**



**Trattamento**



**frequenza scolastica**

# **ATTIVITA' DEGLI OPERATORI SANITARI**

- **Educazione sanitaria alle famiglie e docenti**
- **Consulenza ai genitori per la diagnosi, il trattamento e la prevenzione**
- **Consulenza e supporto agli insegnanti in presenza di focolai epidemici (due o più casi)**
- **Gestione dei focolai epidemici**
- **Sorveglianza epidemiologica**

**A tutti può capitare di prendere i pidocchi, ognuno può contribuire a limitarne la diffusione, osservando le misure preventive e parlandone.**

**Informare i genitori dei bambini che hanno avuto contatti recenti con il proprio figlio è un gesto di attenzione e responsabilità verso la comunità e può evitare la diffusione e le recidive dell'infestazione.**

***Solo superando preconcetti, paure e sensi di colpa, insieme riusciremo a sfatare e ridimensionare questo problema.***